

Stratēģija ilgtspējīgai ātraudzīgo kokaugu stādījumu ierīkošanai un izmantošanai Vidzemes plānošanas reģionā

Linda Drukmane
SIA EKODOMA

Valmiera
25/08/2015

Mērķis

Piedāvāt stratēģiju ilgtspējīgai ātraudzīgo
kokaugu stādījumu ierīkošanai un izmantošanai
Vidzemes reģionā

Analizētie pagasti

- Liezēres
- Alsviķu
- Beļavas
- Skujenes
- Jaunpiebalgas



Ilgtspējības aspekti

Galvenokārt zemes izmantošanas un vides aspekti, kurus var iedalīt sekojošās kategorijās:

- Ietekme uz zemes izmantošanu
- Ietekme uz ainavu
- Ietekme uz bioloģisko daudzveidību
- Ietekme uz augsni
- Ietekme uz ūdeni

Stādījumu ilgtspējīgas ierīkošanas kritēriji

Kritērijs	Atbilstība	Informācijas avots
Zeme ar vērtību zem 25 ballēm	piemērota	Makovskis K., u.c., 2014
Zeme zem augstsprieguma elektrolīnijām	piemērota	AS „Augstsprieguma tīkls”, 2014 Pagastu teritoriālie plānojumi
Zeme pie dzelzceļa līnijām	piemērota	LR Valsts dzelzceļa administrācija, 2014
Zeme pie maģistrāliem autoceļiem	piemērota	Latvijas Valsts ceļi, 2014
Zeme, kas robežojas ar mežu masīviem	piemērota	Lauku atbalsta dienests, 2014 Pagastu teritoriālie plānojumi
Arheoloģijas, arhitektūras pieminekļu, kultūrvēsturiskie objektu vietas	nav piemērotas	Pagastu teritoriālie plānojumi
Mednieku kolektīvu teritorijas	piemērotas	Latvijas Mednieku savienība, 2014 Pagastu teritoriālie plānojumi
Mikroliegumu, aizsargājamu biotopu teritorijas (ĪADT)	nav piemērotas	Dabas aizsardzības pārvalde, 2014 Pagastu teritoriālie plānojumi
Bišu fermu atrašanās vietas	piemērotas	Pārtikas un veterinārais dienests, 2014 Pagastu teritoriālie plānojumi
Piesārņotās un potenciāli piesārņotās vietas	piemērotas	LVĢMC, 2014
Teritorijas pie lielām dzīvnieku fermām	piemērotas	Pārtikas un veterinārais dienests, 2014
Teritorijas pie notekūdeņu dūņu attīrīšanas iekārtām	piemērotas	Pagastu teritoriālie plānojumi
Plūdu apdraudētās teritorijas	piemērotas	Pagastu teritoriālie plānojumi

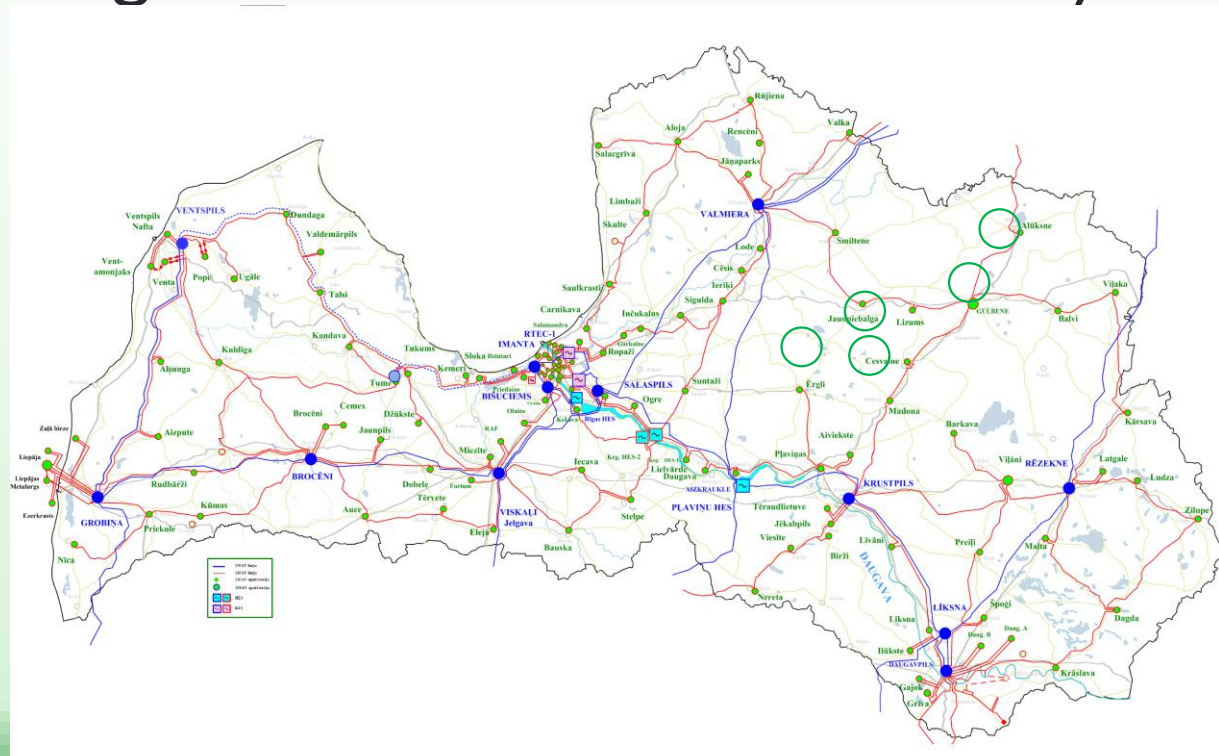
Potenciālo stādījumu vietu ilgtspējas analīze (1)

1. kritērijs – zemes kvalitāte (nosacījums, ka ātraudzīgie kokaugu stādījumi primāri ir ierīkojami mazvērtīgās lauksaimniecības zemēs)

Zem
augstsprieguma
elektrolīnijām.

Maģistrālās līnijas
šķērso:

Alsviķu, Beļavas un
Jaunpiebalgas
pagastus

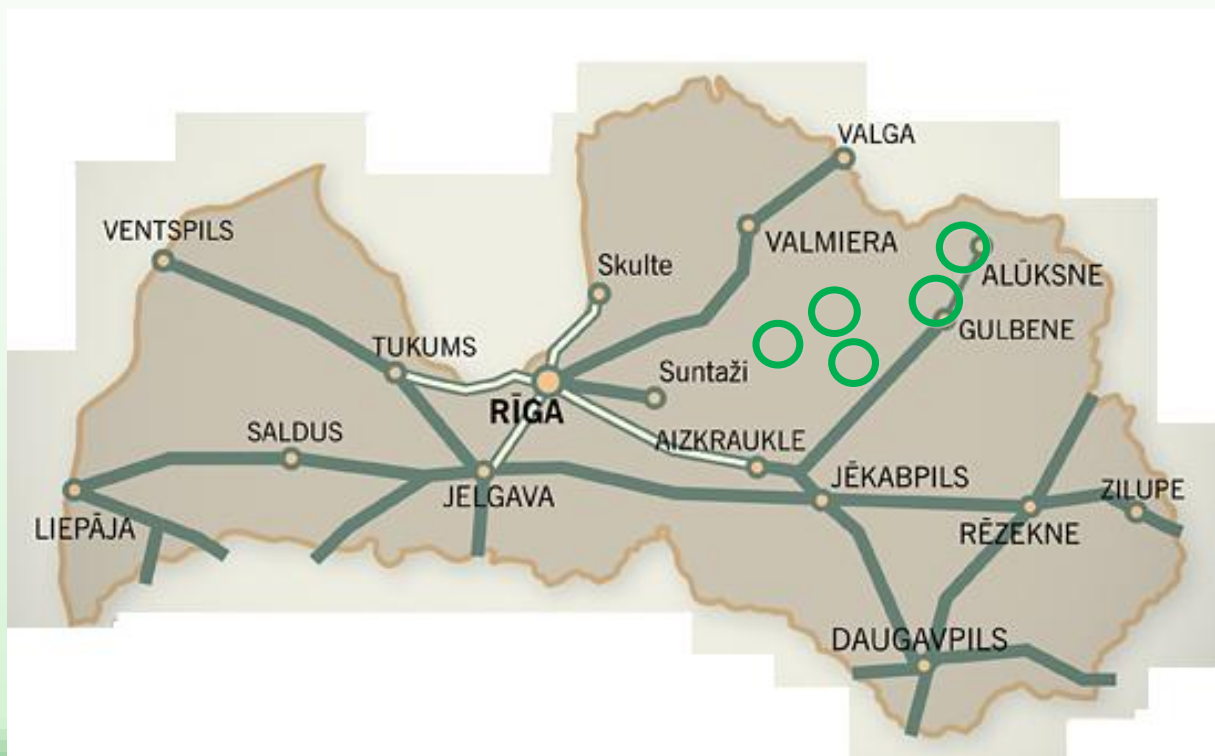


Potenciālo stādījumu vietu ilgtspējas analīze (2)

2. kritērijs – teritorijas pieejamība ap dzelzceļa līnijām

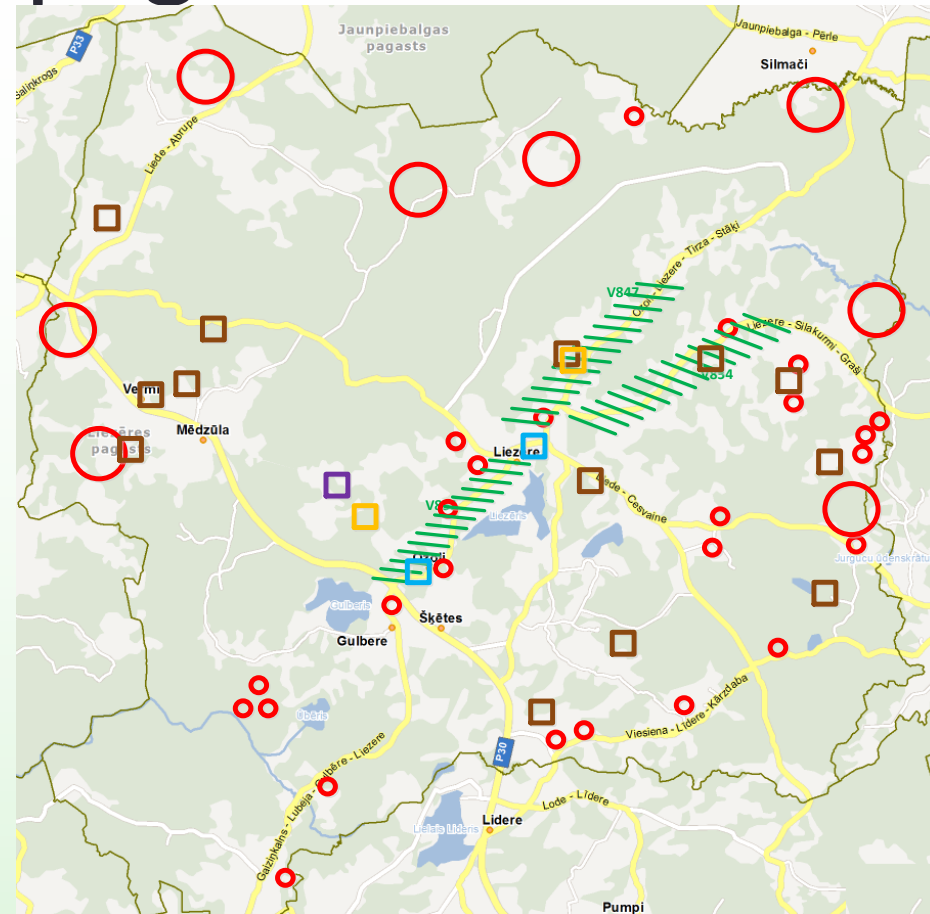
Dzelzceļa līnijas šķērso:

Alsviķu un Beļavas pagastus



Liezēres pagasts

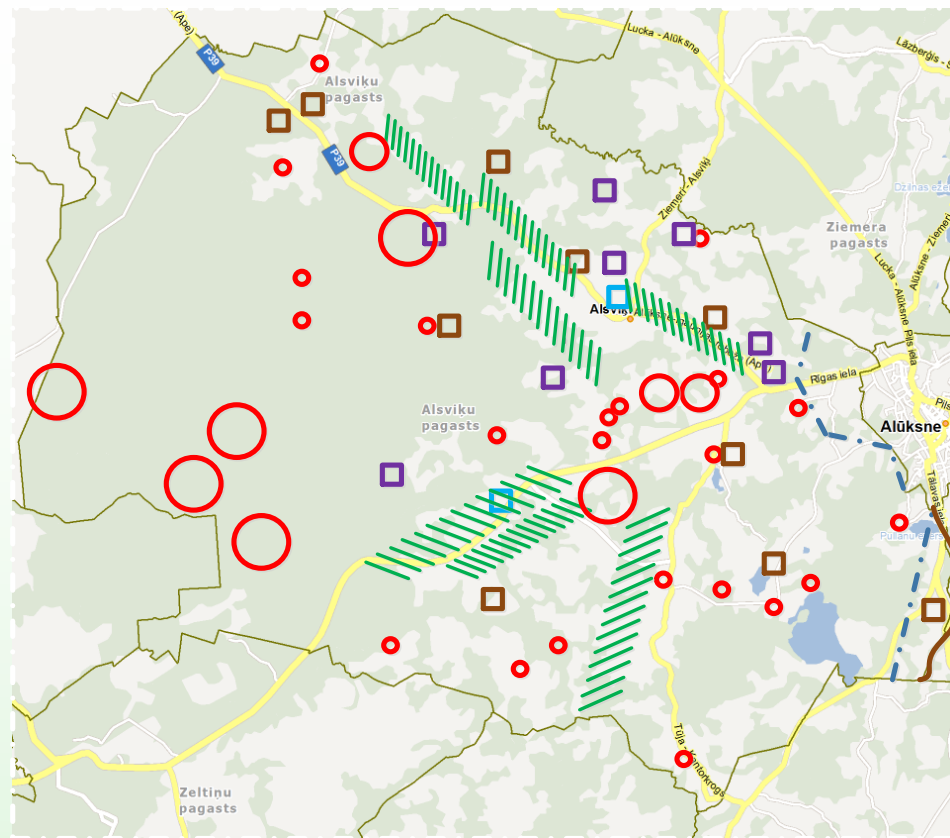
- Netālu atrodas divas notekūdeņu attīrīšanas iekārtas
- Blakus izvēlēto stādījumu vietām atrodas bišu ferma un zemnieku saimniecība, kas nodarbojas ar lopkopību
- No ainaviskā viedokļa ietekme ir pozitīva, jo potenciālā stādījumu vieta robežojas ar meža masīvu









- | | | | |
|--|-------------------------------------|--|-----------------------------------|
| | Īpaši aizsargājamā dabas teritorija | | Notekūdeņu attīrīšanas iekārta |
| | Kultūrvēsturisks objekts | | Potenciālās stādījumu vietas |
| | Dzīvnieku ferma | | Augstsprieguma līnija |
| | Bišu audzētava | | Dzelzceļa līnija |
| | Potenciāli piesārņota vieta | | Potenciāli aplūstošās teritorijas |

Alsviķu pagasts

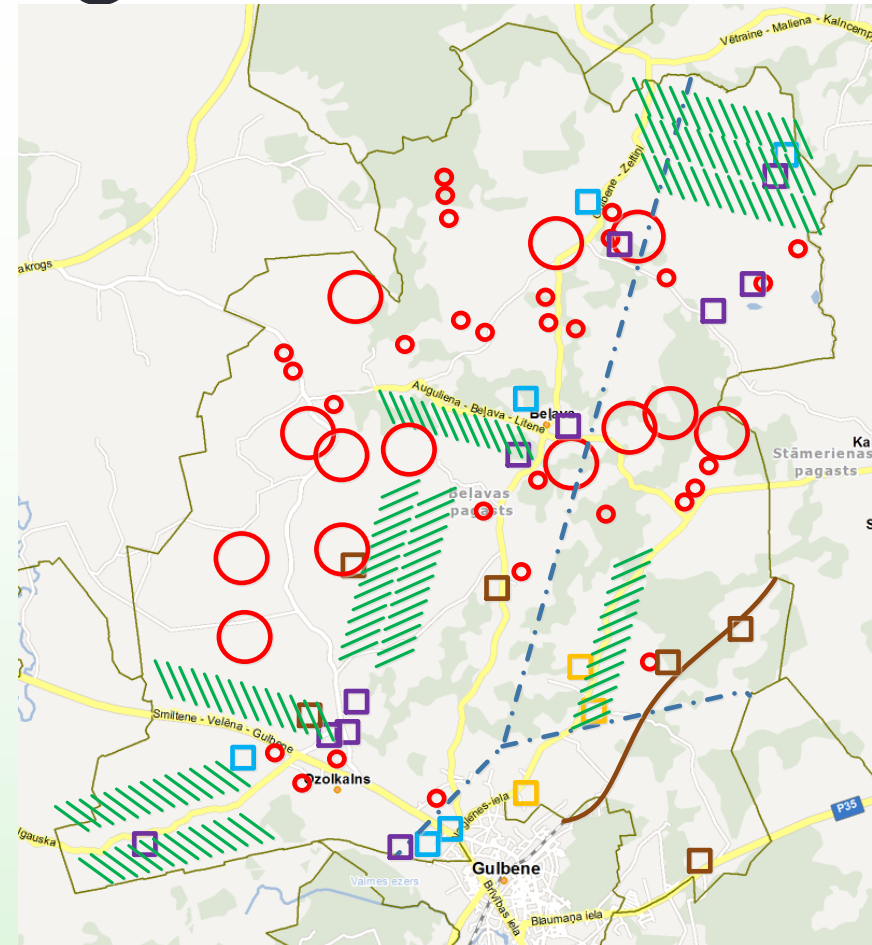
- Notekūdeņu attīrīšanas iekārta
- Divas zemnieku saimniecības, kas nodarbojas ar lopkopību
- Zemes gabals robežojas ar mežu masīvu, kas labi izskatīsies kopējā ainavā
- Apskatītās teritorijas atrodas netālu no reģionālā valsts autoceļa



- | | | | |
|---|-------------------------------------|---|-----------------------------------|
|  | Īpaši aizsargājamā dabas teritorija |  | Notekūdeņu attīrīšanas iekārta |
|  | Kultūrvēsturisks objekts |  | Potenciālās stādījumu vietas |
|  | Dzīvnieku ferma |  | Augstsprieguma līnija |
|  | Bišu audzētava |  | Dzelzceļa līnija |
|  | Potenciāli piesārņota vieta |  | Potenciāli aplūstošās teritorijas |

Beļavas pagasts

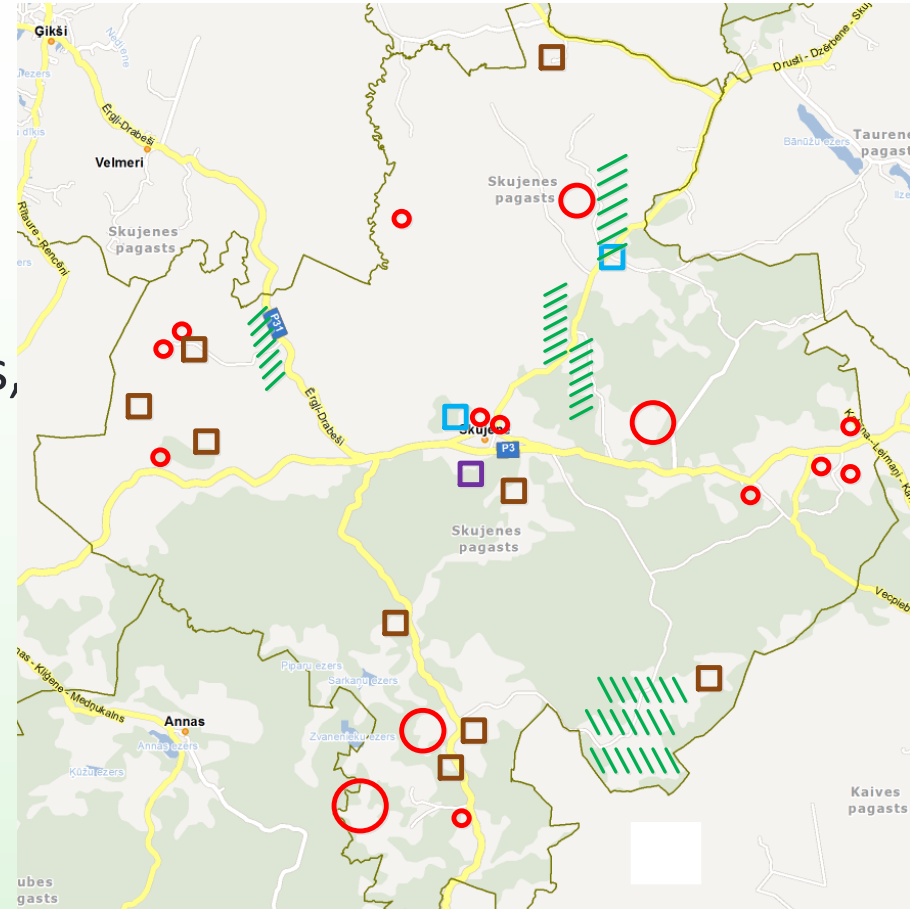
- Deviņas īpaši aizsargājamās dabas teritorijas
- Piecdesmit kultūrvēsturiskie objekti, ieskaitot Eiropas Savienības nozīmes biotopu (bioloģiski vērtīgo zālāju) atrašanās vietas
- Nepilnu 2 km attālumā no vienas potenciālās stādījumu vietas atrodas Beļavas ciema notekūdeņu attīrīšanas iekārta



- | | | | |
|---|-------------------------------------|---|-----------------------------------|
|  | Īpaši aizsargājamā dabas teritorija |  | Notekūdeņu attīrīšanas iekārta |
|  | Kultūrvēsturisks objekts |  | Potenciālās stādījumu vietas |
|  | Dzīvnieku ferma |  | Augstsprieguma līnija |
|  | Bišu audzētava |  | Dzelzceļa līnija |
|  | Potenciāli piesārņota vieta |  | Potenciāli aplūstošās teritorijas |

Skujenes pagasts

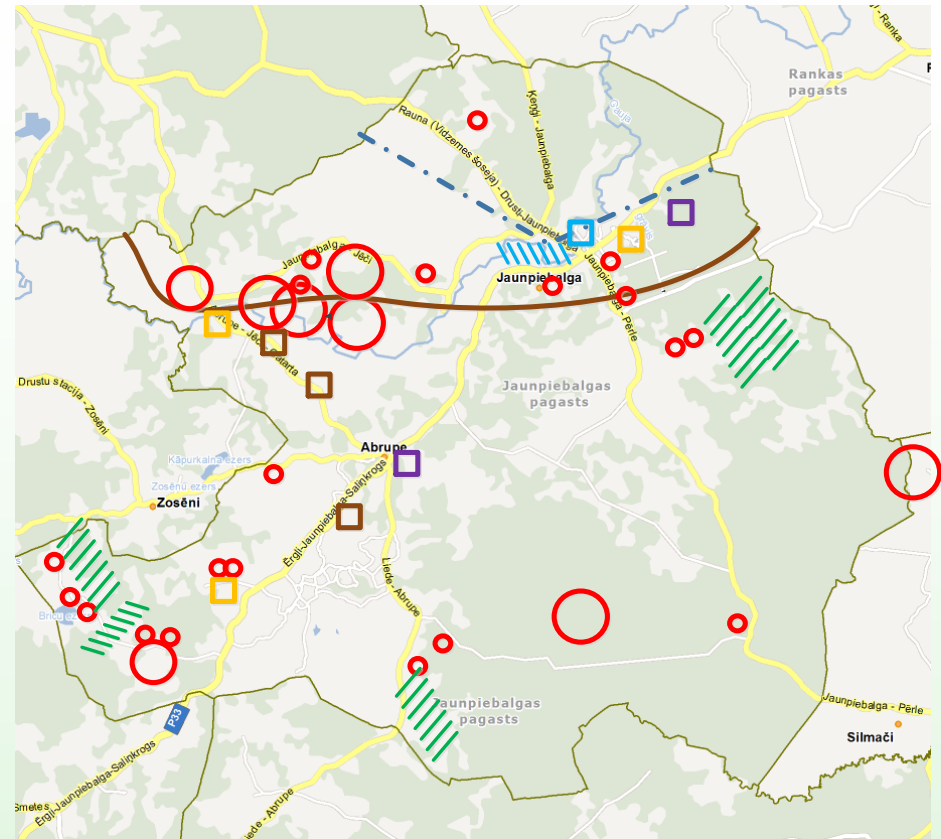
- Viens mikroliegums un salīdzinoši maz kultūrvēsturisko objektu
- Apskatīto teritoriju ieskauj mežs, un tā izvietota valsts vietējas nozīmes autoceļa malā.
- 2 km attālumā no vienas potenciālās stādījumu vietas atrodas divas notekūdeņu attīrīšanas iekārtas – Skujenes ciema NAI un Sērmūkšu pamatskolas NAI.



- | | | | |
|---|-------------------------------------|---|-----------------------------------|
|  | Īpaši aizsargājamā dabas teritorija |  | Notekūdeņu attīrīšanas iekārta |
|  | Kultūrvēsturisks objekts |  | Potenciālās stādījumu vietas |
|  | Dzīvnieku ferma |  | Augstsprieguma līnija |
|  | Bišu audzētava |  | Dzelzceļa līnija |
|  | Potenciāli piesārņota vieta |  | Potenciāli aplūstošās teritorijas |

Jaunpiebalgas pagasts

- Divi iespējamo stādījumu vietu piemēri (A daļā pie robežas ar Rankas pagastu) ir lauksaimniecībā izmantojamas zemes un tās robežojas ar mežu.
- Šo stādījumu vietu tuvumā nav kultūrvēsturisko objektu un tās neatrodas īpaši aizsargājamās dabas teritorijās



Secinājumi un rekomendācijas (1)

1. Galvenie kritēriji, kas ierobežo īscirtmeta atvasāju stādījumu ierīkošanu, ir īpaši aizsargājamo dabas teritoriju, kultūrvēsturisko objektu un to aizsargjoslu atrašanās vietas, tajā skaitā arī Eiropas Savienības nozīmes zālāju biotopi. Vismazāk šāda veida ierobežojumu ir Skujenes pagastā, savukārt visvairāk kultūrvēsturisko objektu un ĪADT identificētas Beļavas pagastā.
2. Pozitīvs kritērijs attiecībā uz īscirtmeta atvasāju stādījumu ierīkošanas vietām ir notekūdeņu attīrīšanas iekārtu un lielo dzīvnieku fermu tuvums. Pirms stādījumu ierīkošanas NAI un dzīvnieku fermu tuvumā ir nepieciešams veikt izpēti par pieejamajiem notekūdeņu dūņu un dzīvnieku mēslu apjomiem.

Secinājumi un rekomendācijas (2)

3. Īscirtmeta atvasāju stādījumu ierīkošana gar lielceļiem ir labs risinājums mazvērtīgo lauksaimniecības zemju izmantošanā.
4. Īscirtmeta atvasāju stādījumu ierīkošana ir piemērota ne tikai mazvērtīgajās un neizmantotajās lauksaimniecības zemēs, bet arī zem augstsprieguma elektrolīnijām un teritorijās ap dzelzceļa līnijām. Šajā gadījumā ir nepieciešams izvēlēties tādas sugas un klonus, kuru augstums nepārsniedz 8 m.
5. Iespēju robežās īscirtmeta atvasāju stādījumus ieteicams ierīkot teritorijās, kas robežojas ar mežu masīviem. Bišu dravu un mednieku kolektīvu esamībai potenciālo teritoriju tuvumā ir sekundāra nozīme.

Secinājumi un rekomendācijas (3)

6. Detalizētāk ir jāvērtē pagastos esošās potenciāli piesārņoto teritoriju vietas un to piemērotība stādījumu ierīkošanai.
7. Visos apskatītajos pagastos var atrast piemērotas vietas stādījumu ierīkošanai, taču Alsviķu pagasts tiek atzīts kā piemērotākais pagasts īscirtmeta atvasāju stādījumu ierīkošanai.
8. Tomēr, pirms īscirtmeta atvasāju stādījumu ierīkošanas ir nepieciešams veikt detalizētu izpēti, vērā ņemot iepriekš minētos kritērijus.

«Stratēģija ilgtspējīgai
ātraudzīgo kokaugu
stādījumu ierīkošanai
un izmantošanai
Vidzemes plānošanas
reģionā» pieejama:

[http://www.srcplus.eu/
en/publications.html](http://www.srcplus.eu/en/publications.html)



SRCplus regions

Upper Bavaria: Aichental, Germany

Eastern Croatia: Osijek-Baranja and Vukovar-Srijem counties

Vidzeme, Latvia

Trièves, France

Zlín, Czech Republic

Kentriki Macedonia, Greece

Prespa, Macedonia

You are here: Home » Publications

SRCplus publications

TITLE	TYPE	DATE	LANGUAGE / DOWNLOAD
SRC production in 7 European countries	Report (D2.1)	2014	EN
Best practice examples on sustainable local supply chains of SRC	Report (D2.2)	2014	EN
Sustainability criteria and recommendations for SRC	Report (D2.3)	2014	EN
National sustainability criteria and recommendations for SRC	Report (D2.4)	2015	CZ , FR , HR
Handbook on Sustainable Short Rotation Coppice	Publication (D2.5)	2015	EN
Benefits of SRC for farmers	Flyer (D3.1)	2014	EN , HR , DE
Concept of training for farms	Report (D3.3)	2014	EN
Training events for farmers	Report (D3.5)	2014	Croatia - 1st event
Analysis of the unexploited potential for SRC in 7 European regions	Report (D6.1)	2014	CZ , FR , HR , MK , LV , DE , EL
Strategies for new SRC plantations in 7 European regions	Report (D6.2)	2014	CZ , FR , MK , HR , LV , DE , EL
Implementation concepts for SRC in 7 European regions	Report (D6.3)	2014	CZ , FR , MK , HR , LV , DE , EL

News & Events

[SRCplus Handbook on Sustainable Short Rotation Coppice](#)

[SRCplus Newsletter - April 2015](#)

[Presentations of the SRCplus Study Tour in Uppsala, Sweden, available!](#)

[SRCplus Newsletter - October 2014](#)

[Save the date! SRCplus Study Tour in Uppsala, Sweden 20-23 January 2015](#)

[Open Days: European Week of Regions and Cities](#)

[6-9 October 2014, Brussels, Belgium](#)

Kontaktinformācija

Linda Drukmane

SIA EKODOMA

linda.drukmane@ekodoma.lv

+371 67 32 32 12



Co-funded by the Intelligent Energy Europe
Programme of the European Union



The sole responsibility for the content of this presentation lies with the authors. It does not necessarily reflect the opinion of the European Union. Neither the EACI nor the European Commission are responsible for any use that may be made of the information contained therein.