

Stratēģija un koncepcija ilgtspējīgai ātraudzīgo kokaugu stādījumu ierīkošanai un izmantošanai VPR

Projekts SRCplus

IEE/13/574/SI2.675729

Aivars Žandeckis
SIA EKODOMA

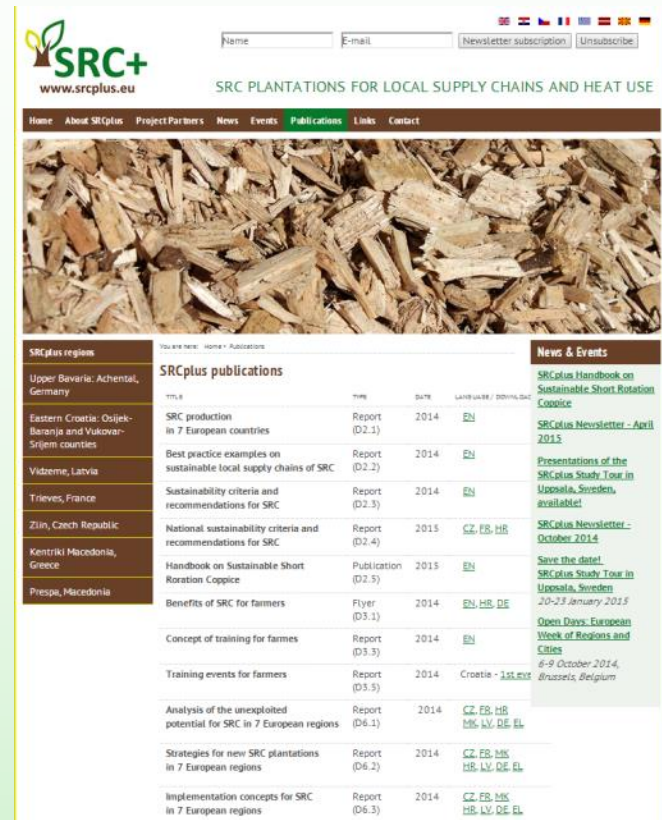


Mērķi

Piedāvāt stratēģiju un ieviešanas koncepciju ilgtspējīgai ātraudzīgo kokaugu stādījumu ierīkošanai un izmantošanai Vidzemes reģionā

1. Ilgtspējības kritēriji
2. Potenciāls Vidzemē
3. Stratēģija
4. Plantāciju ierīkošanas koncepcija
5. Zemes piemērotības un potenciāla izvērtējums

Materiāli ir pieejami projekta mājaslapā - <http://www.srcplus.eu>, sadaļā «Publikācijas»



The screenshot shows the SRCplus website interface. At the top, there is a logo for SRC+ and the tagline "SRC PLANTATIONS FOR LOCAL SUPPLY CHAINS AND HEAT USE". Below the logo, there are search fields for Name and E-mail, and buttons for Newsletter subscription and Unsubscribe. A navigation menu includes Home, About SRCplus, Project Partners, News, Events, Publications, Links, and Contact. The main content area features a large image of wood chips. Below this, there is a table of SRCplus publications and a sidebar with News & Events.

| SRCPplus region | TITLE | TYPE | DATE | LANGUAGE | DOI/PUBL |
|---|---|---------------------|------|----------------------------|----------|
| Upper Bavaria: Aichental, Germany | SRC production in 7 European countries | Report (D.2.1) | 2014 | EN | |
| Eastern Croatia: Osijek-Baranja and Vukovar-Srijem counties | Best practice examples on sustainable local supply chains of SRC | Report (D.2.2) | 2014 | EN | |
| Vidzeme, Latvia | Sustainability criteria and recommendations for SRC | Report (D.2.3) | 2014 | EN | |
| Trièves, France | National sustainability criteria and recommendations for SRC | Report (D.2.4) | 2015 | CZ, ES, HR | |
| Zlín, Czech Republic | Handbook on Sustainable Short Rotation Coppice | Publication (D.2.5) | 2015 | EN | |
| Kentriki Macedonia, Greece | Benefits of SRC for farmers | Flyer (D.3.1) | 2014 | EN, HR, DE | |
| Prespa, Macedonia | Concept of training for farmers | Report (D.3.3) | 2014 | EN | |
| | Training events for farmers | Report (D.3.5) | 2014 | Croatia - 1st, EN | |
| | Analysis of the unexploited potential for SRC in 7 European regions | Report (D.6.1) | 2014 | CZ, ES, HR, MK, LV, DE, EL | |
| | Strategies for new SRC plantations in 7 European regions | Report (D.6.2) | 2014 | CZ, ES, MK, HR, LV, DE, EL | |
| | Implementation concepts for SRC in 7 European regions | Report (D.6.3) | 2014 | CZ, ES, MK, HR, LV, DE, EL | |

News & Events

- SRCPplus Handbook on Sustainable Short Rotation Coppice
- SRCPplus Newsletter - April 2015
- Presentations of the SRCplus Study Tour in Uppsala, Sweden, available!
- SRCPplus Newsletter - October 2014
- Save the date! SRCplus Study Tour in Uppsala, Sweden 20-23 January 2015
- Open Days: European Week of Regions and Cities 8-9 October 2014, Brussels, Belgium

Analizētie pagasti

- Liezēres
- Alsviķu
- Beļavas
- Skujenes
- Jaunpiebalgas

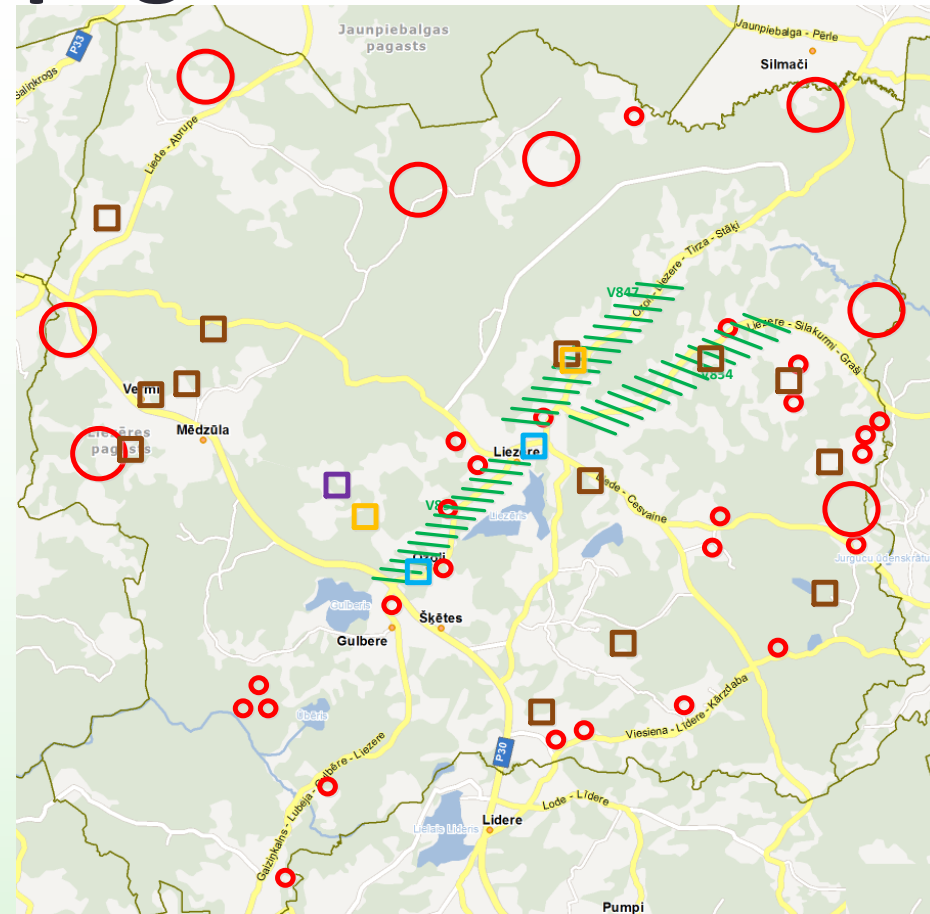


Stādījumu ilgtspējīgas ierīkošanas kritēriji

| Kritērijs | Atbilstība | Informācijas avots |
|---|----------------|---|
| Zeme ar vērtību zem 25 ballēm | piemērota | Makovskis K., u.c., 2014 |
| Zeme zem augstsprieguma elektrolīnijām | piemērota | AS „Augstsprieguma tīkls”, 2014 Pagastu teritoriālie plānojumi |
| Zeme pie dzelzceļa līnijām | piemērota | LR Valsts dzelzceļa administrācija, 2014 |
| Zeme pie maģistrāliem autoceļiem | piemērota | Latvijas Valsts ceļi, 2014 |
| Zeme, kas robežojas ar mežu masīviem | piemērota | Lauku atbalsta dienests, 2014 Pagastu teritoriālie plānojumi |
| Arheoloģijas, arhitektūras pieminekļu, kultūrvēsturiskie objektu vietas | nav piemērotas | Pagastu teritoriālie plānojumi |
| Mednieku kolektīvu teritorijas | piemērotas | Latvijas Mednieku savienība, 2014 Pagastu teritoriālie plānojumi |
| Mikroliegumu, aizsargājamu biotopu teritorijas (ĪADT) | nav piemērotas | Dabas aizsardzības pārvalde, 2014 Pagastu teritoriālie plānojumi |
| Bišu fermu atrašanās vietas | piemērotas | Pārtikas un veterinārais dienests, 2014 Pagastu teritoriālie plānojumi |
| Piesārņotās un potenciāli piesārņotās vietas | piemērotas | LVĢMC, 2014 |
| Teritorijas pie lielām dzīvnieku fermām | piemērotas | Pārtikas un veterinārais dienests, 2014 |
| Teritorijas pie notekūdeņu dūņu attīrīšanas iekārtām | piemērotas | Pagastu teritoriālie plānojumi |
| Plūdu apdraudētās teritorijas | piemērotas | Pagastu teritoriālie plānojumi |

Liezēres pagasts

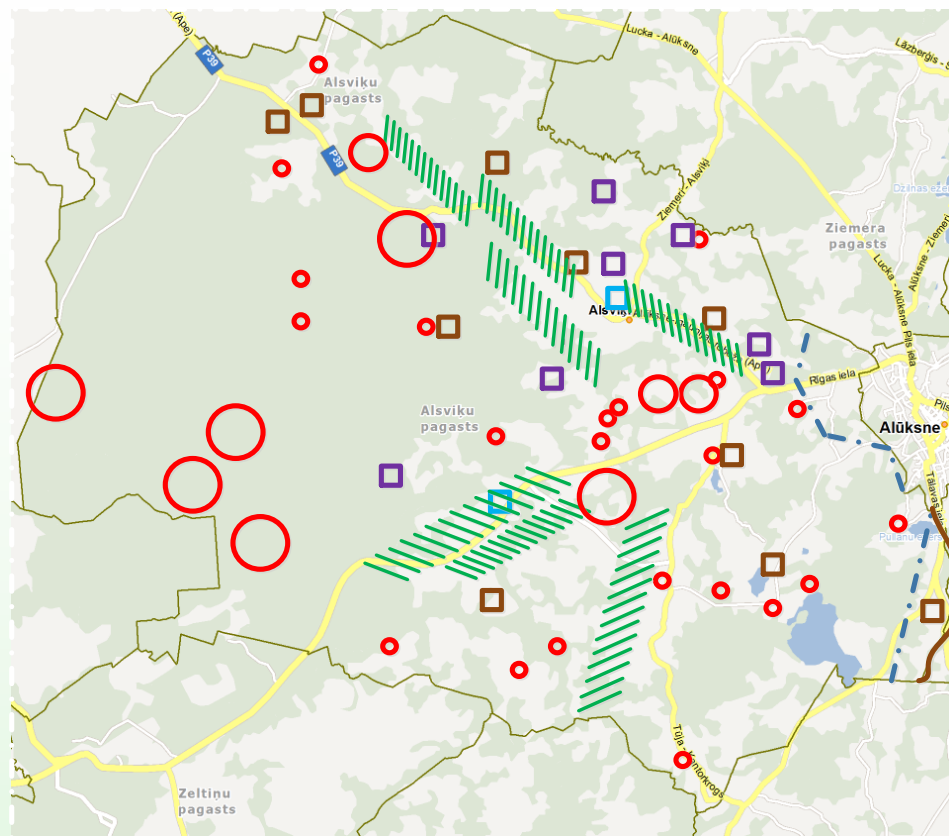
- Netālu atrodas divas notekūdeņu attīrīšanas iekārtas
- Blakus izvēlēto stādījumu vietām atrodas bišu ferma un dzīvnieku fermas
- No ainaviskā viedokļa ietekme ir pozitīva, jo potenciālā stādījumu vieta robežojas ar meža masīvu



- | | | | |
|---|-------------------------------------|---|-----------------------------------|
|  | Īpaši aizsargājama dabas teritorija |  | Notekūdeņu attīrīšanas iekārta |
|  | Kultūrvēsturisks objekts |  | Potenciālās stādījumu vietas |
|  | Dzīvnieku ferma |  | Augstsprieguma līnija |
|  | Bišu audzētava |  | Dzelzceļa līnija |
|  | Potenciāli piesārņota vieta |  | Potenciāli aplūstošās teritorijas |

Alsviķu pagasts

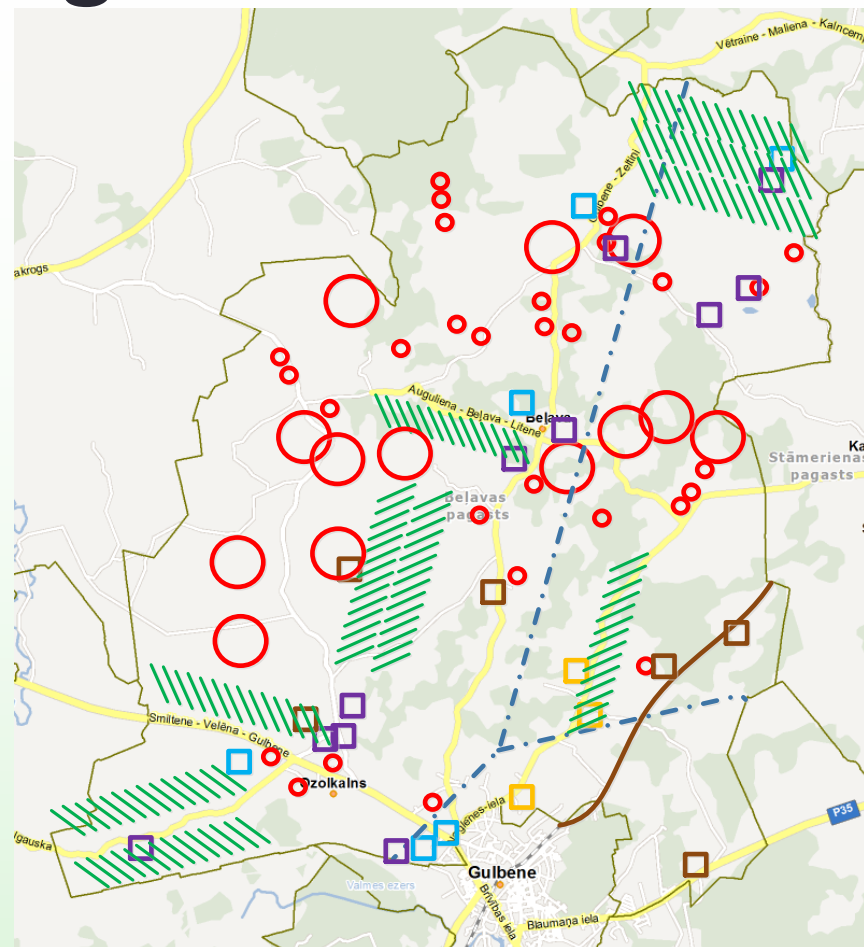
- Notekūdeņu attīrīšanas iekārta
- Divas zemnieku saimniecības, kas nodarbojas ar lopkopību
- Zemes gabals robežojas ar mežu masīvu, kas labi izskatīsies kopējā ainavā
- Apskatītās teritorijas atrodas netālu no reģionālā valsts autoceļa



- | | | | |
|---|-------------------------------------|---|-----------------------------------|
|  | Īpaši aizsargājamā dabas teritorija |  | Notekūdeņu attīrīšanas iekārta |
|  | Kultūrvēsturisks objekts |  | Potenciālās stādījumu vietas |
|  | Dzīvnieku ferma |  | Augstsprieguma līnija |
|  | Bišu audzētava |  | Dzelzceļa līnija |
|  | Potenciāli piesārņota vieta |  | Potenciāli aplūstošās teritorijas |

Beļavas pagasts

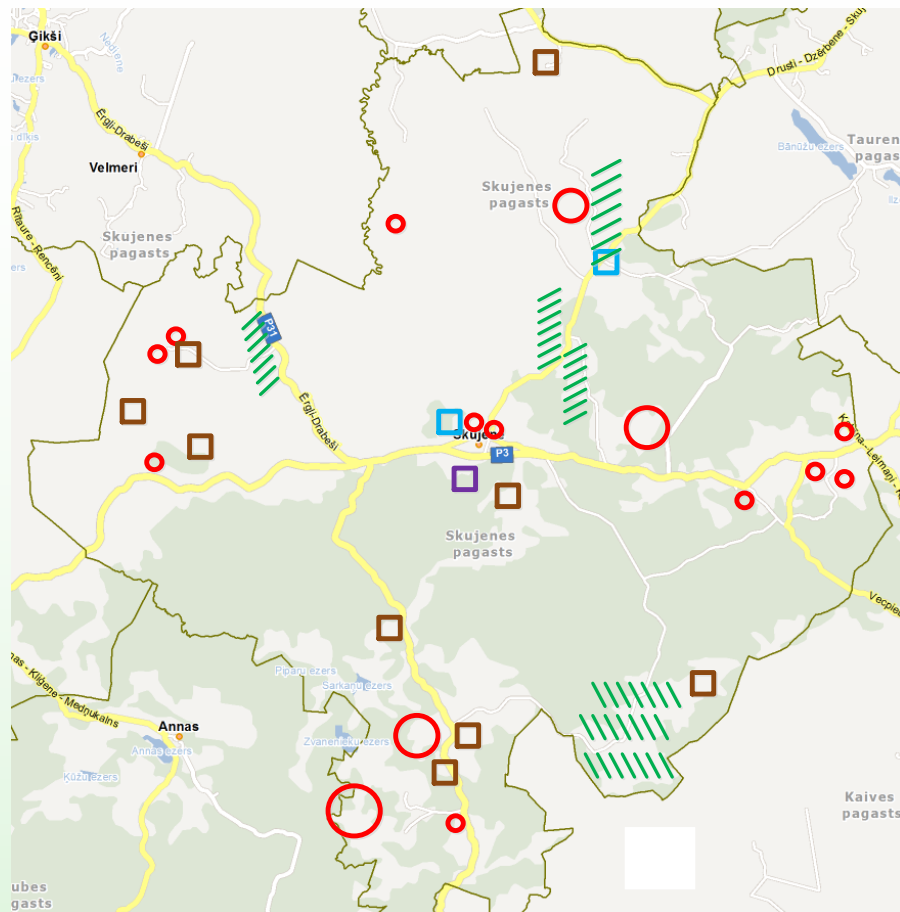
- Deviņas īpaši aizsargājamās dabas teritorijas
- Piecdesmit kultūrvēsturiskie objekti, ieskaitot Eiropas Savienības nozīmes biotopu (bioloģiski vērtīgo zālāju) atrašanās vietas
- Nepilnu 2 km attālumā no vienas potenciālās stādījumu vietas atrodas Beļavas ciema notekūdeņu attīrīšanas iekārta



- | | | | |
|--|-------------------------------------|--|-----------------------------------|
| | Īpaši aizsargājamā dabas teritorija | | Notekūdeņu attīrīšanas iekārta |
| | Kultūrvēsturisks objekts | | Potenciālās stādījumu vietas |
| | Dzīvnieku ferma | | Augstsprieguma līnija |
| | Bišu audzētava | | Dzelzceļa līnija |
| | Potenciāli piesārņota vieta | | Potenciāli aplūstošās teritorijas |

Skujenes pagasts

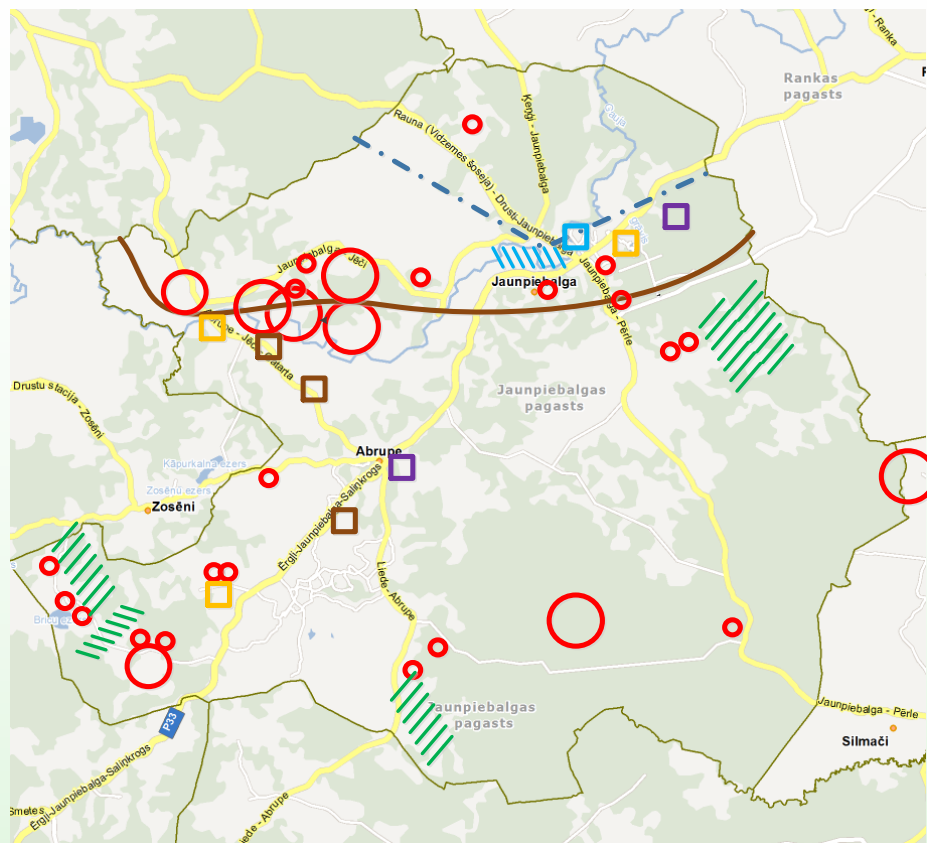
- Viens mikroliegums un salīdzinoši maz kultūrvēsturisko objektu
- Apskatīto teritoriju ieskauj mežs, un tā izvietota valsts vietējas nozīmes autoceļa malā
- 2 km attālumā no vienas potenciālās stādījumu vietas atrodas divas notekūdeņu attīrīšanas iekārtas – Skujenes ciema NAI un Sērmūkšu pamatskolas NAI.



- | | | | |
|---|-------------------------------------|---|-----------------------------------|
|  | Īpaši aizsargājamā dabas teritorija |  | Notekūdeņu attīrīšanas iekārta |
|  | Kultūrvēsturisks objekts |  | Potenciālās stādījumu vietas |
|  | Dzīvnieku ferma |  | Augstsprieguma līnija |
|  | Bišu audzētava |  | Dzelzceļa līnija |
|  | Potenciāli piesārņota vieta |  | Potenciāli aplūstošās teritorijas |

Jaunpiebalgas pagasts

- Divi iespējamo stādījumu vietu piemēri (A daļā pie robežas ar Rankas pagastu) ir lauksaimniecībā izmantojamas zemes un tās robežojas ar mežu
- Šo stādījumu vietu tuvumā nav kultūrvēsturisko objektu un tās neatrodas īpaši aizsargājamās dabas teritorijās

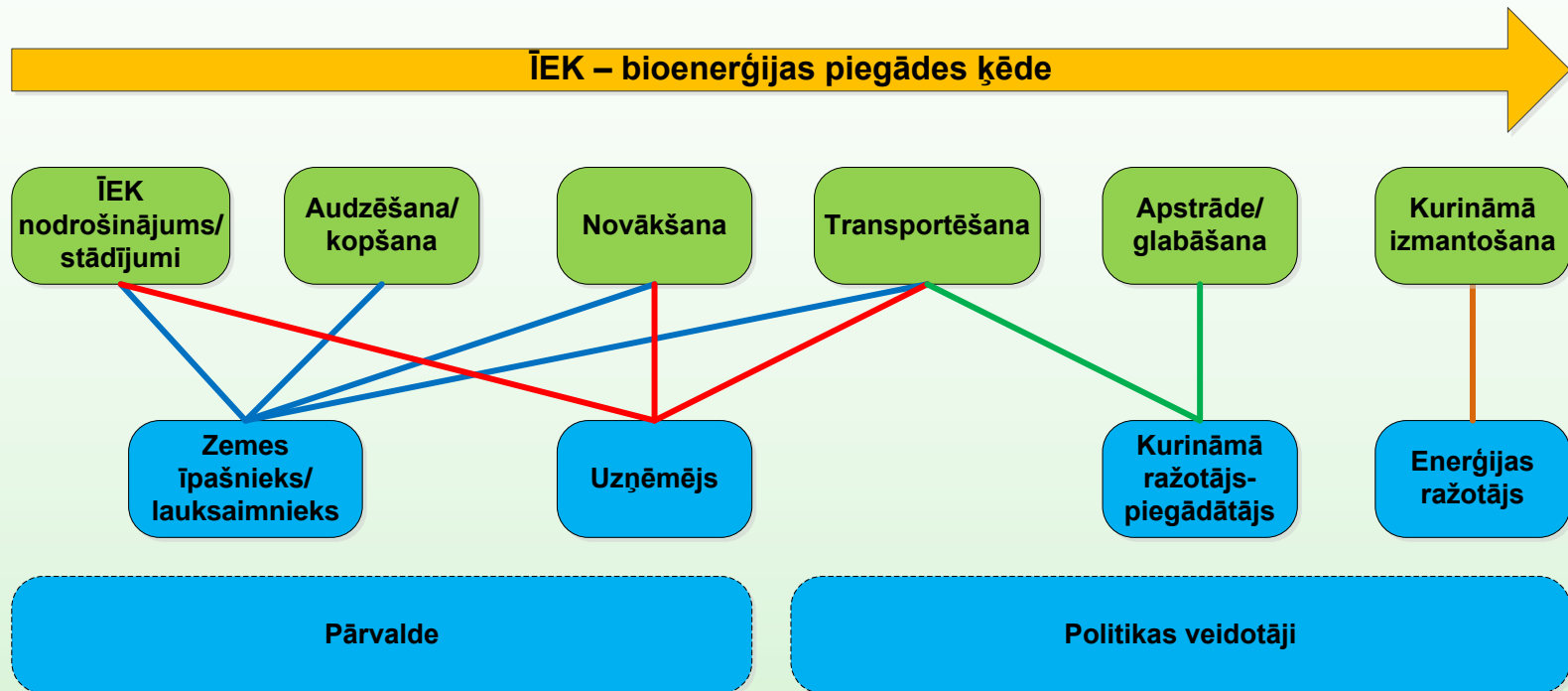


Galvenie secinājumi

1. Ierobežo – aizsargājamās teritorijas un objekti
2. Dzīvnieku fermu un notekūdeņu attīrīšanas iekārtu tuvums (nepieciešams potenciāla izvērtējums)
3. Ceļu pieejamība
4. Piemērotas teritorijas zem augstsprieguma elektrolīnijām un teritorijās ap dzelzceļa līnijām
5. Stādījumus ieteicams ierīkot teritorijās, kas robežojas ar mežu masīviem
6. Bišu dravu un mednieku kolektīvu esamībai potenciālo teritoriju tuvumā ir sekundāra nozīme
7. Detalizētāk ir jāvērtē pagastos esošās potenciāli piesārņoto teritoriju vietas un to piemērotība stādījumu ierīkošanai

Iesaistītās puses

Bioenerģijas piegādes ķēdē iesaistītas vairākas ieinteresēto pušu grupas, kas var būt iesaistītas gan tieši, gan netieši.



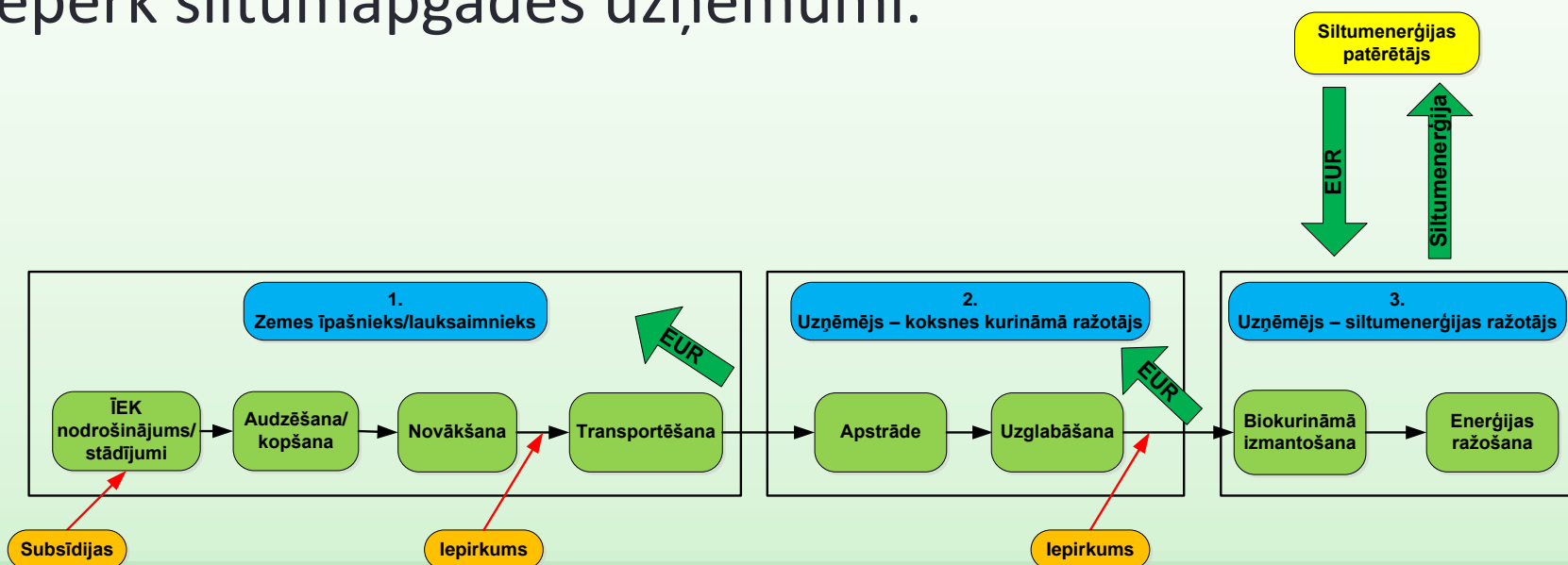
Piegādes ķēde Alsviķu un Beļavas pagastos

50 km rādiuss –
Alūksnes, Gulbenes
un Apes novadi.



Piegādes ķēdes modelis

Pieņemts, ka zemes īpašnieks un lauksaimnieks stāda, kopj, kā arī novāc ātraudzīgo kokaugu stādījumu ražu. Koksnes kurināmā ražotāji iepērk koksni un to sašķeldo. Šķeldas tiek uzglabātas un žāvētas, sasniedzot noteiktus kvalitātes kritērijus. Šķeldas no kurināmā ražotājiem iepērk siltumapgādes uzņēmumi.



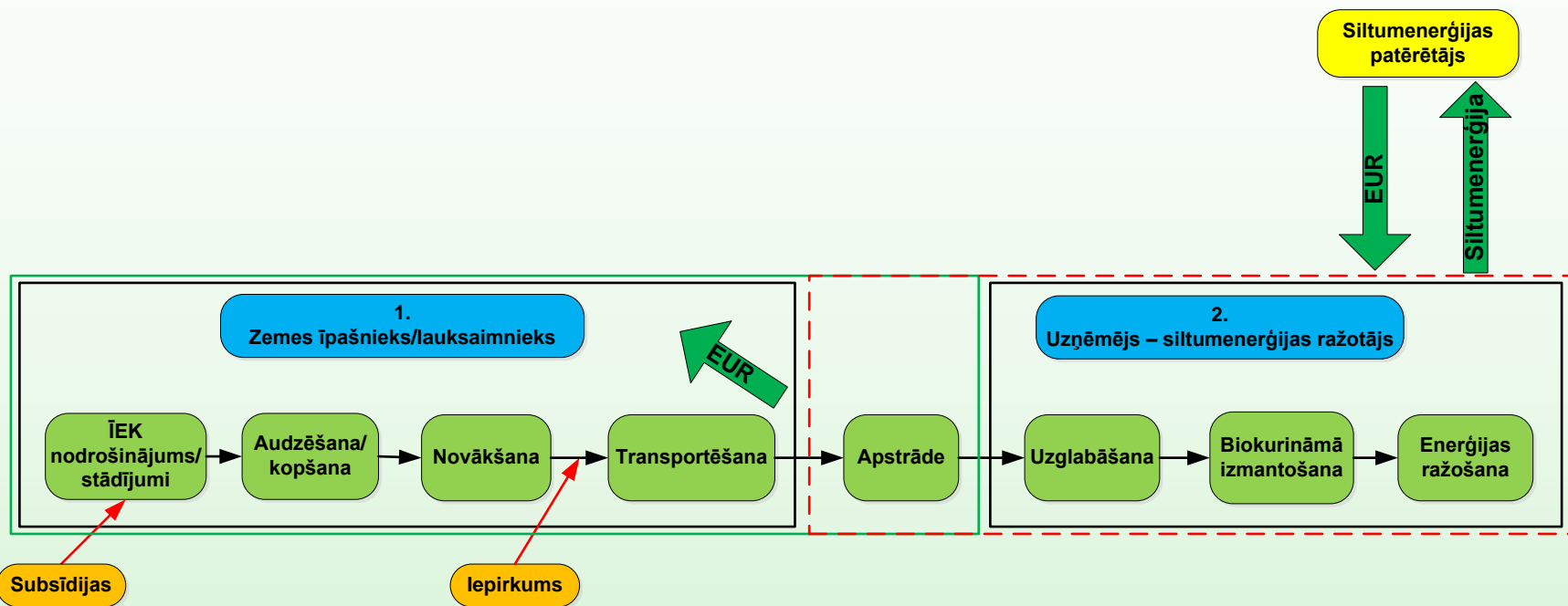
Piegādes ķēde Jaunpiebalgas, Liezēres un Skujenes pagastos

50 km rādiusā esošo novadu (Amatas, Jaunpiebalgas, Vecpiebalgas, Ērgļu, Madonas, Gulbenes, Smiltenes, Raunas un Priekuļu) lielākie kurināmā ražotāji, piegādātāji un patērētāji



Piegādes ķēdes modelis

Nopietni šķeldu kurināmā ražotāji šajā reģionā nav pārstāvēti, tādēļ šajā piegādes ķēdes modelī kurināmā ražotājs netiek iesaistīts



Galvenie secinājumi

- Tikai ar īscirtmeta atvasāju vai ātraudzīgo kokaugu stādījumiem nebūs iespējams nodrošināt visu pieprasījumu.
- Stādījumu ierīkošana ir labs veids, kā lietderīgi izmantot tās zemes platības, kas šobrīd netiek izmantotas.
- Ja katlu māja pieder pašvaldībai, jāapsver iespēju ātraudzīgo kokaugu stādījumus ierīkot pašvaldībai piederošās zemēs.

Galvenie secinājumi

- Meslošanai ir jāizskata iespēja izmantot notekūdeņu attīrīšanas iekārtu dūņas, un katlu mājā radušos pelnus.
- Galvenie potenciālie patērētāji – katlumājas un koģenerācijas stacijas, granulu un brikešu ražotāji.

Vairāk informācijas



Aivars Žandeckis

Tālr.: 67323212

aivars.zandeckis@ekodoma.lv



Dagnija Lazdiņa

Tālr.: 26595683

dagnija.lazdina@silava.lv

Projekta mājaslapa: <http://www.srcplus.eu>

Sekoiet mums sociālajos tīklos:

<https://www.facebook.com/groups/716265301749562/>

<https://twitter.com/srcplus2014>



Co-funded by the Intelligent Energy Europe
Programme of the European Union